



Minnisblað

Útboð endurbætur og viðbygging Glerárskóli A-álma og frágangur á gördum umhverfis álmu.

Dagsetning: 15.08.2022
Málsnúmer: 2022020337

Verkið felur í sér rif og heildar endurbætur á A-álmu Glerárskóla, viðbyggingu á milli A og C álmu og uppbyggingu og frágang á inngörðum. Áður hafa B og D álmur sem hýsa kennslustofur verið endurnýjaðar. Um er að ræða heildar endurnýjun utan- og innanhúss á húsnæðinu þ.m.t á þaki og þakrými og lóðarfrágangur sem útboðsgögnin taka til. Þak er endurnýjað að allmestu leyti en sperrur haldast að mestu óbreyttar. Steypt þakplata er endureinangruð og þak er klætt upp á nýtt og settar nýjar þakrennur. Efri og neðri hæð álmunnar ásamt hluta tengigangs eru hreinsaðar alveg út inn í steypu og allt endurnýjað. Lagður er gólfhiti og vatnslagnir endurnýjaðar ásamt öllu rafmagni og nýrri loftræsingu komið fyrir. Inngarður austan A-álmu verður gerður upp með nýjum aðkomutröppum og rampa, garður á milli A og C álmu verður grafinn út og gengið frá honum að hluta. Um er að ræða endurbætur á húsnæði sem er um 1.450 m² þar af nýbygging um 160 m² og lóð um 600 m². Verkið skal unnið skv. teikningum, verklýsingum og tölum í tilboðsskrá.

Framkvæmdir við A álmu Glerárskóla voru fyrst boðnar út í maí 202 og barst eitt tilboð í verkið. Tilboðið var frá Hyrnu og að upphæð 931.922.511 með vsk á vinnu á byggingarstað. Kostnaðaráætlun við opnun var kr 623.679.313-. Tilboðið var því um 50% yfir áætlun. Tilboðinu var ekki tekið og ákveðið var að bjóða verkið út aftur seinni hluta júní mánaðar. Gert er ráð fyrir verkið verði unnið frá júní 2022 til júní 2023. Ákveðið var að lengja framkvæmdatími til 15. júní 2023.

Tilboð í endurbætur og viðbyggingu við A álmu voru opnuð 11. ágúst 2022.

	Framkvæmdakostnaður	Hluti af kostn.áætl.	Heildarverð eftir yfirferð	Hluti af kostn.áætl.
ÁK smíði ehf	909,791,867 kr	140.6%	914,397,059 kr	141.3%
Tréverk ehf.	752,613,809 kr	116.3%	757,383,171 kr	117.1%
Kostnaðaráætlun	646,998,736 kr.		646,998,736 kr.	

Tvö tilboð bárust í verkið frá ÁK smíði og Tréverk. Eitt tilboð barst eftir að tilboðsfrestur rann út og var því ekki gilt. Tilboði frá Tréverk er kr. 757 milljónir og 17% yfir áætlun UMSA. Tilboðið

var um kr.110 milljónir yfir áætlun sem skýrist af mikilli eftirspurn eftir vinnu iðnaðarmanna og hækkunum á byggingarmarkaði.

Lagt er til að tilboði frá Tréverk verði tekið og framkvæmdir hafnar sem fyrst.

Á framkvæmdaáætlun er gert ráð fyrir 660 milljónum til endurbóta á A-álmum GLSK og endurbætur á lóð umhverfis bygginguna. Við gerð áætlunar haustið 2022 var gert ráð fyrir endurgreiðslu á vsk vegna vinnu á byggingarstað. Heildarkostnaður við framkvæmdina er áætlaður í dag um kr. 902 milljónir með vsk á vinnu sem er um 621 þúsund krónur á fermetra byggingar með frágangi á lóð. Ekki hefur verið gerð áætlun fyrir búnaðarkaupum fyrir A álmum. Endurgreiðslu vsk af vinnu var hætt um mitt ár 2022. Verktaki hefur opnað á að flýta afhendingu eitthvað en ólíklegt er að framkvæmt verði fyrir meira en kr. 100-150 milljónir árinu 2022 og að setja þarf meira fjármagn á árin 2023 og 2024 eftir þeirri verkáætlun sem um semst við verktaka. Áætluð skipting á framkvæmdafé verði 150 milljónir á 2022, 550 milljónir á 2023 og 200 milljónir á 2024.

Heildarkostnaður við A álmum og inngarða er áætlaður:

	Áætlun
Hönnun, umsjón og eftirlit	38,980,380
Opinber gjöld	4,500,000
Verksamningar A-álma	729,145,071
Aukaverk, magnbreyting og viðbótarverk	73,500,000
Efniskaup UMSA	15,000,000
Undirbúningur og verklok	15,000,000
Hússtjórnarkerfi og forritun kerfa	10,500,000
Fjármagnskostnaður	15,000,000
Samtals	901,625,451

Hönnun:

Við hönnun álmunnar var horft til þess að efri hæð C-álmum, þar sem aðstaða starfsfólks skólans er í dag verði notuð fyrir samkomusal / matsal og stoðrymi tengt þeirri starfi sem þar fer fram.

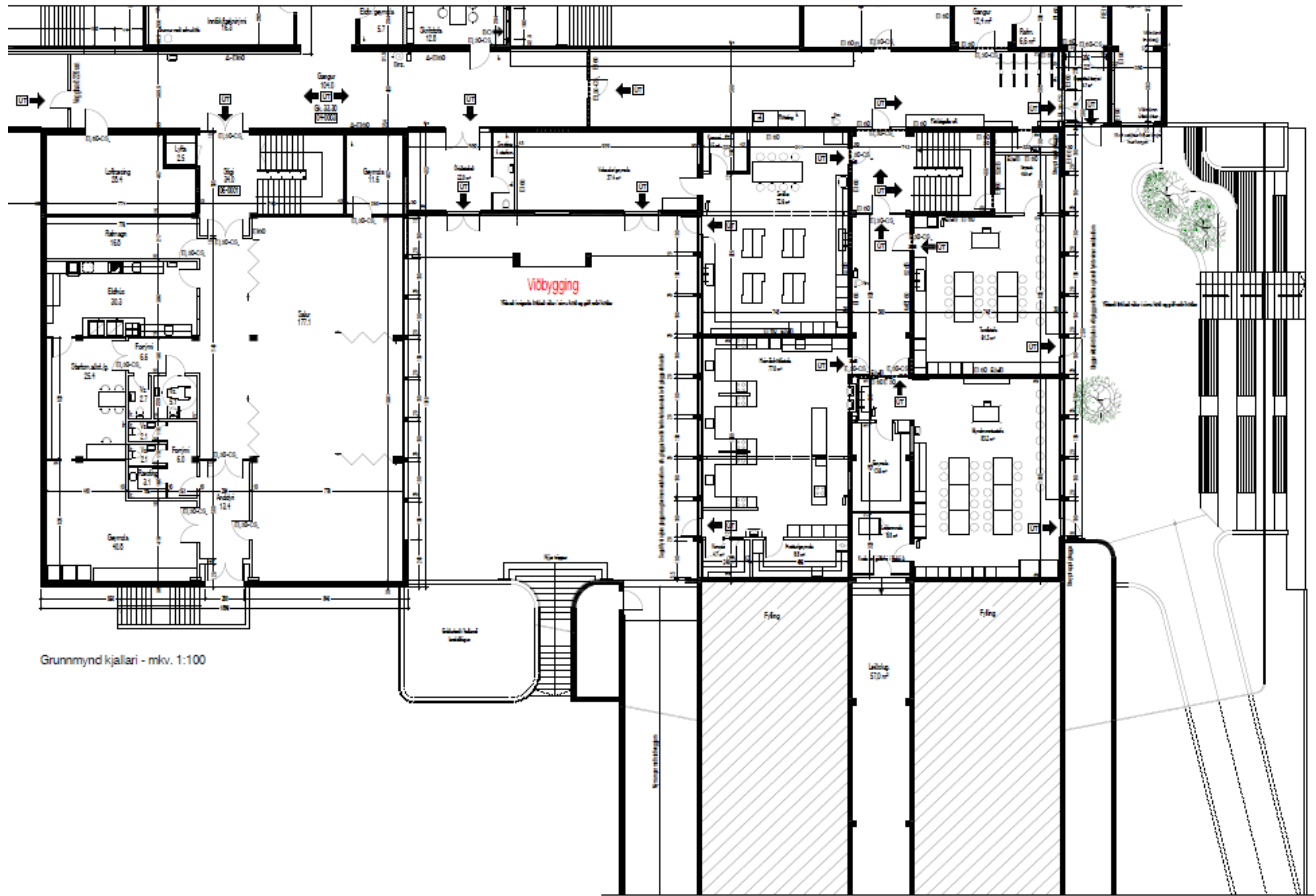
Við hönnun A-álmunnar er því gert ráð fyrir að starfsmanna aðstaða verði á efri hæðinni auk þriggja kennslurýma og allri verknámskennslu komið fyrir á neðri hæðinni í björtum og opnum rýmum þar sem landið beggja megin við álmuna er lækkað niður í gólfhæð neðri hæðar.

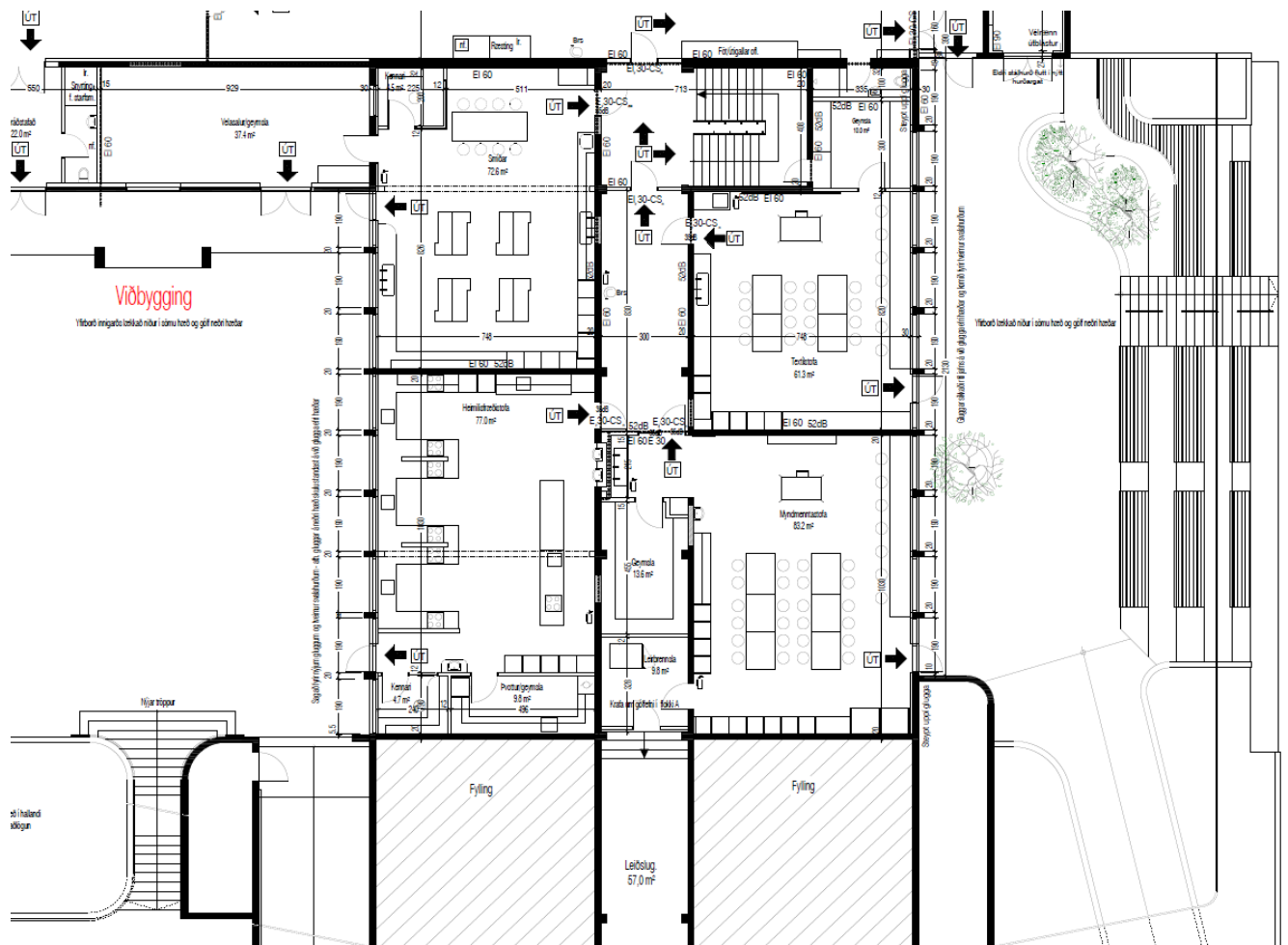
Búið er að útfæra garðana sitt hvoru megin þannig að þeir nýtist sem best fyrir leik og starf skólans .

Til þess að ná fram miðlægri þjónustu við starfsmanna aðstöðuna og nauðsynlegum rýmum var hönnuð viðbygging við tenginganginn sem leysti þau mál auk þess sem vöntun á vélasal fyrir handmennt var leyst á neðri hæð. Um er að ræða endurbætur á um 1290 fermetrum og viðbyggingu sem er stækkun á tengingangi samtals um 160 fermetrar.

Lokaáfangi sem er C álma og sameiginlegt anddyri er í frumhönnun og hafa framkvæmdir ekki verið tímasettar.







Umhverfis- og mannvirkjasvið

