



Aðgerðaáætlun

Hefting á útbreiðslu skógarkerfils (Anthricus sylvestris) og alaskalúpínu (Lupinus nootkatensis) á Akureyri og í Hrísey

Eyðing bjarnarklóar (tröllahvannar) (Heracleum mantegazzianum) á Akureyri

Inngangur

Alaskalúpína og skógarkerfill voru fyrst flutt til landsins sem garðplöntur á fyrri hluta síðustu aldar og síðar var alaskalúpínan nýtt til uppgræðslu. Talið er að skógarkerfils hafi fyrst verið vart í Eyjafirði árið 1927 en bæði skógarkerfill og alaskalúpína bárust til Hríseyjar upp úr 1960 líklega af mannavöldum. Hin síðari ár hefur útbreiðsla þessara tveggja ágengu tegunda verið gríðarleg á landsvísu og þær geta dregið úr líffræðilegri fjölbreytni. Á grónu landi má m.a. búast við að tegundirnar verði ríkjandi í gróðurfari, fjölbreytni gróðurs minnkar og tegundum fækkar. Bjarnarkló (tröllahvönn) getur dreift sér hratt og er það áhyggjuefni. Hún er ágeng og þekkt fyrir að bola öðrum gróðri burt. Vegna stærðar sinnar getur bjarnarkló myndað mjög þétt gróðurbelti. Bjarnarkló og aðrar tröllahvannir eru skilgreindar sem framandi, ágengar tegundir hérlandis sem geta ógnað öðrum gróðursamfélögum.

Það er mikilvægt að grípa sem fyrst inn í og sporna við frekari útbreiðslu allra þessara tegunda á Akureyri og í Hrísey.

Útbreiðsla

Gríðarleg útbreiðsla hefur orðið á skógarkerfli og alaskalúpínu á Eyjafjarðarsvæðinu ekki síst á Akureyri og í Hrísey (sjá fylgiskjöl).

Á Akureyri hefur útbreiðsla þessara tegunda verið gríðarleg undanfarin ár og ekki nógu markvisst unnið í að hefta tegundirnar þó ýmislegt hafi verið gert. Myndast hafa stórir flákar víða sem nauðsynlegt er að uppræta eða halda í skefjum með stöðugum slætti, beit og jafnvel eitrun þar sem það er mögulegt.

Í Hrísey hefur útbreiðsla alaskalúpínu og skógarkerfils verið haldið nokkurn vegin niðri með slætti síðan árið 2007 auk þess sem jarðvinnsla (tæting) á um 11 ha í landi Ystabæjar var gerð árið 2014. Sáð var í flagið með rauðsmára, hvítsmára auk lítills magns af túnvingli og þessi aðgerð virðist hafa virkað ágætlega en sláttur svæðisins er nauðsynlegur næstu ár. Útbreiðsla þessara tveggja ágengu tegunda í landi Ystabæjar er mikil og á svæðum sem erfitt eða nánast ógjörningur er að ná til nema með gríðarlegum kostnaði og tíma.

Árin 1998 og 2007 kortlagði Náttúrufræðistofnun Íslands útbreiðslu alaskalúpínu, skógarkerfils og hvannar í Hrísey þar sem sjá má gríðarlega aukningu þessara ágengu plantna. Engin kortlagning hefur verið gerð fyrir Akureyri enn sem komið er en æskilegt væri að það yrði gert ásamt nýrri kortlagningu fyrir Hrísey þar sem hún mun nýtast til að hefta frekari útbreiðslu.

Staðsetning bjarnarklóar er nokkurn veginn þekkt á Akureyri eftir kortlagningu Náttúrufræðistofnunar Íslands. Samkvæmt þeim upplýsingum sem nú liggja fyrir er stór hluti plantna staðsettur á einkalóðum í bæjarfélaginu.



Aðgerðir

Eftirfarandi aðgerðir taka mið af núverandi stöðu og þeim gögnum sem til eru. Þær miða að því að ná árangri í baráttunni við þessar ágengu plöntur. Það er alveg ljóst að um langtíma verkefni er að ræða.

Hrísey

- Áfram verði haldið með slátt líkt og verið hefur undanfarin ár. Verktaki er fenginn til að slá fyrirfram ákveðin svæði í landi Akureyrar 2 x 5 daga að sumri. Fyrri sláttur fer fram áður en alaskalúpína og skógarkerfill mynda fræ eftir blómgun. Annar sláttur er um miðjan júlí. Verkstjóri áhaldahúss í Hrísey stýrir verktaka og sér sjálfur um svæði í slætti norður við Ystabæ.
- Íbúar verði hvattir til að koma í veg fyrir að plöntur nái að þroska fræ og/eða til þess að eyða skógarkerfli og alaskalúpínu í sínu nánasta umhverfi.
- Hverfisráð verði hvatt líkt og í plokki til að efna til herferðar á þessum plöntum.

Akureyri

Lögð verði áhersla á að koma í veg fyrir útbreiðslu plantnanna innan þéttbýlis og í fólkvanginum í Krossanesborgum, hverfisverndarsvæðum og friðlýstum svæðum s.s Glerárgili.

- Markvisst verði unnið að slætti með svipuðum hætti og í Hrísey en ráðnir verði 2 -3 sumarstarfsmenn til UM sem eingöngu munu sinna þessu verkefni ásamt verktaka. Notast verði við plöntueitur (clinic) þar sem stærstu flekkirnir eru.
- Íbúar verði hvattir til að koma í veg fyrir að plöntur nái að þroska fræ og/eða að eyða skógarkerfli og alaskalúpínu í sínu nánasta umhverfi.
- Hverfisnefndir verði hvattar líkt og í plokki til að efna til herferðar á þessum plöntum.
- **Bjarnarkló** verður útrýmt með plöntueitru Clinic

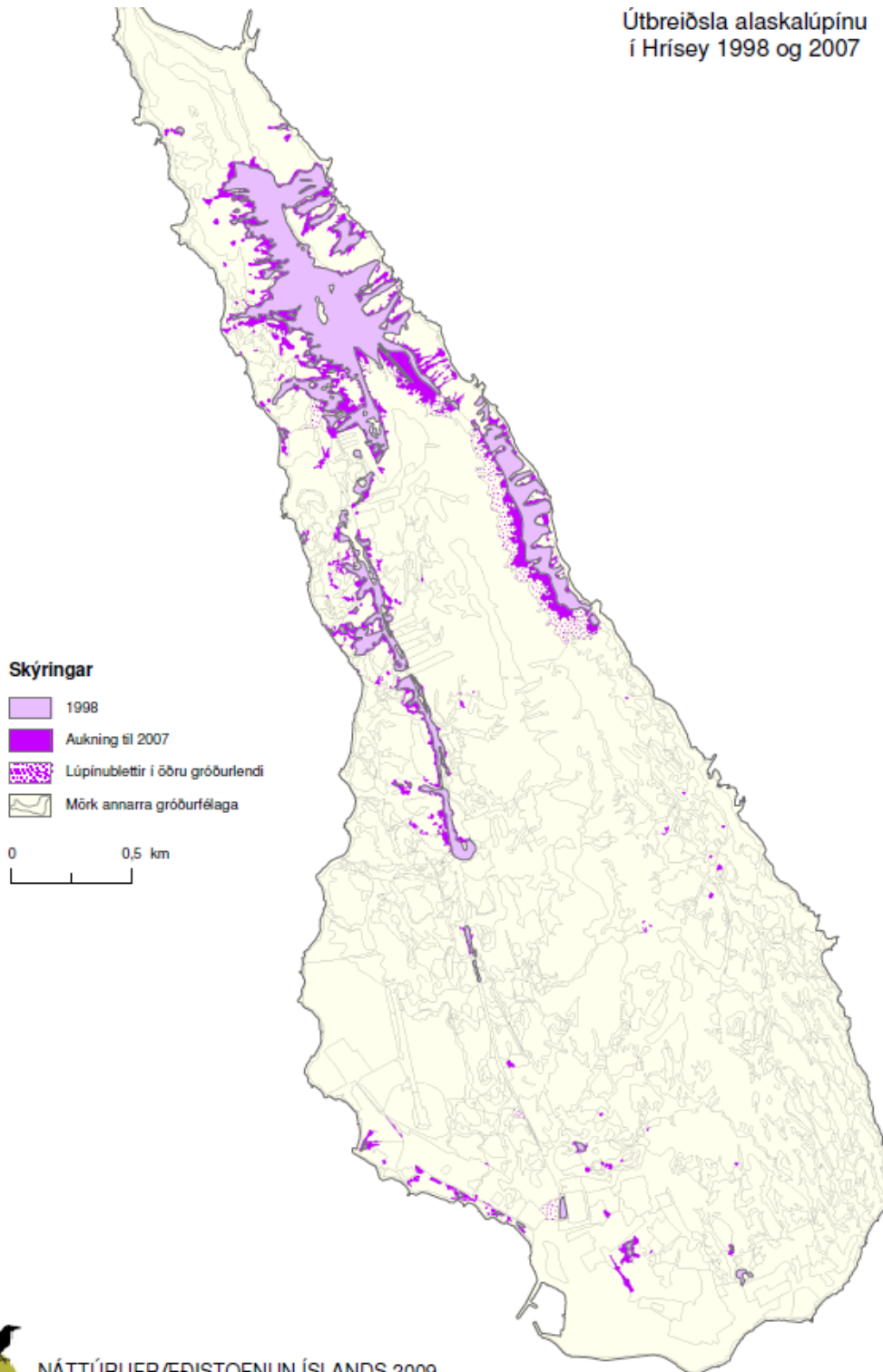
Áætlaður kostnaður á ári

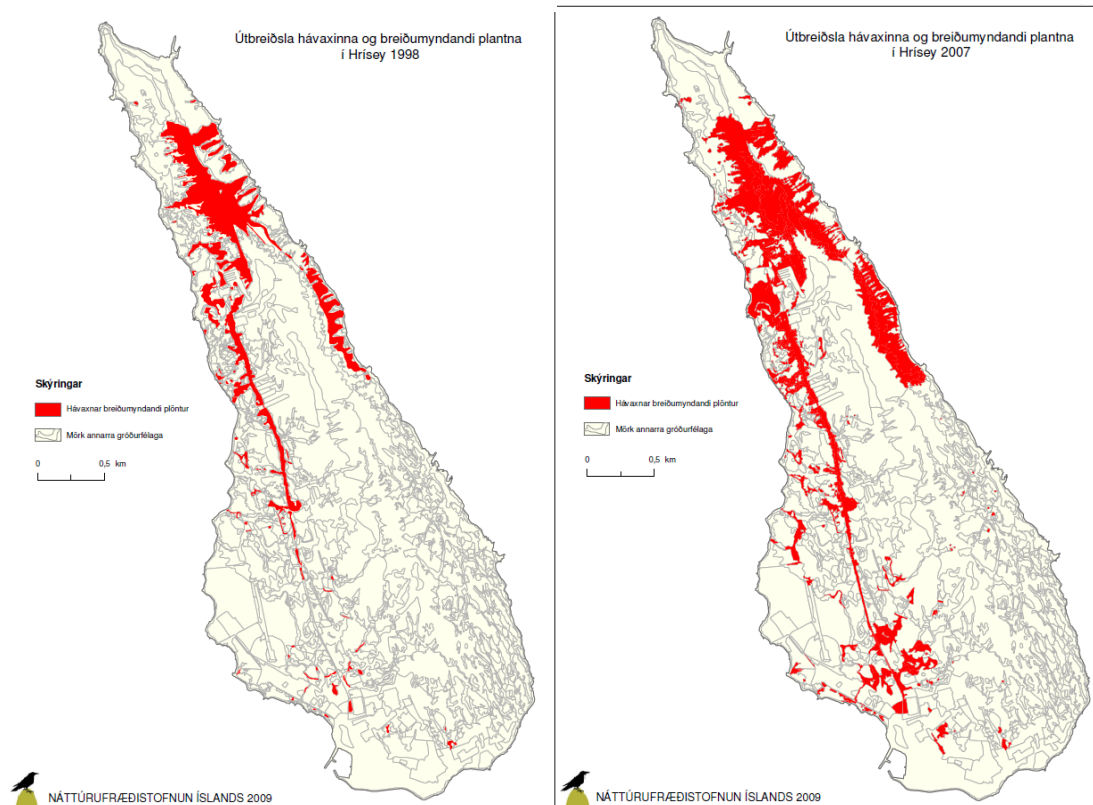
- **Hrísey**
Gert er ráð fyrir að kostnaður geti orðið um 3 m.kr
- **Akureyri**
Gert er ráð fyrir kostnaður geti orðið um 7.5 m.kr miðað við 3 sumarstarfsmenn í tvo mánuði og 8 tíma vinnu. Inn í tölunni er gert ráð fyrir um 1.5 m.kr í úðun með Clinic

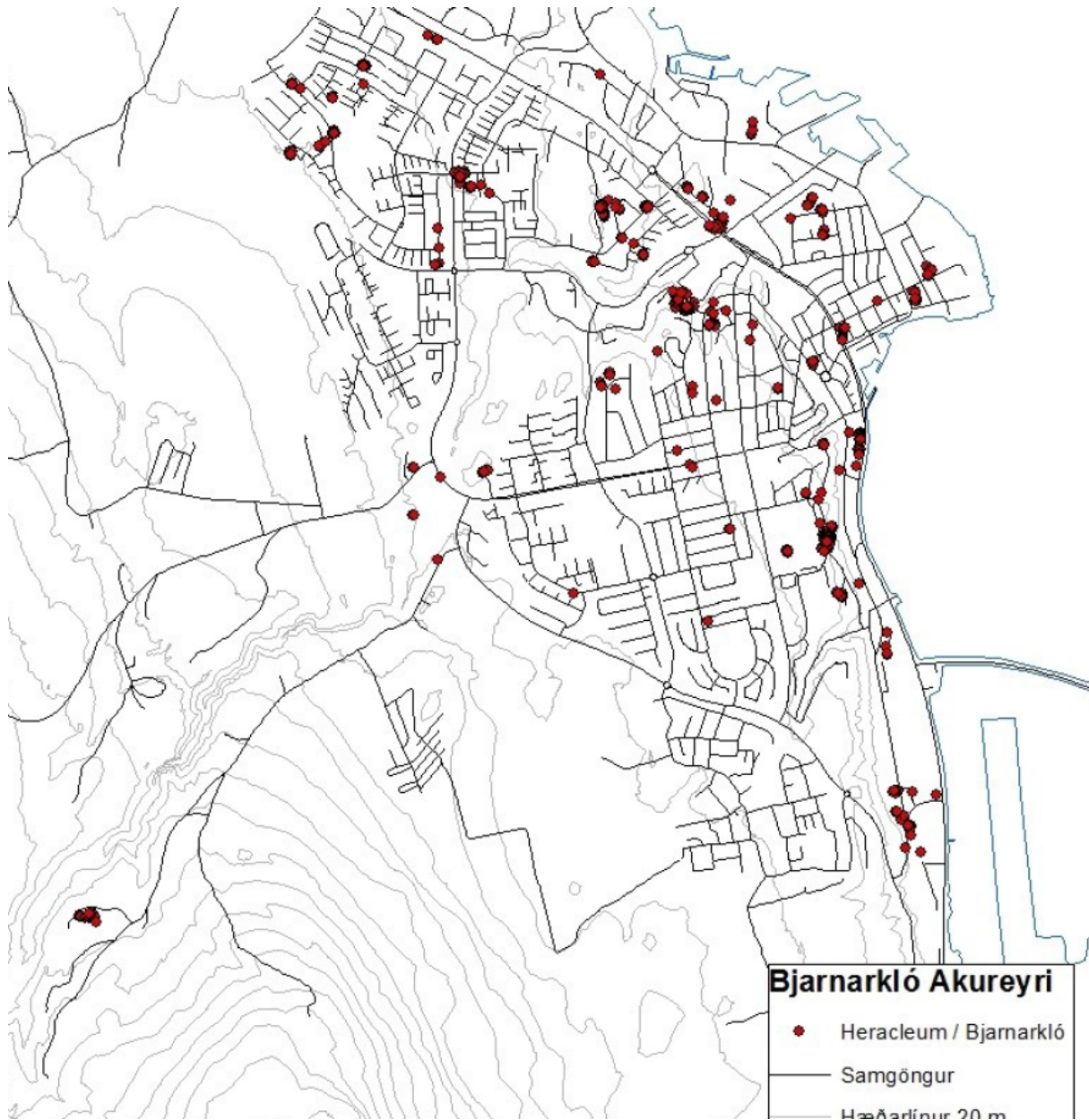




Útbreiðsla alaskalúpínu
í Hrísey 1998 og 2007







Unnið af:
Jón Birgir Gunnlaugsson